

Kayalık ve ormanlık bir bölgede bulunan Kastamonu Anadolu'nun eski yerleşim merkezlerindedir.

Yönetmel bir merkez olarak Kastamonu, bugünün Cumhuriyet Türkiye'si'ne kadar tarihin derinliklerinde iz bırakmış Palalar, Tumannalar, Kaşkalar, Enetler gibi halklara; Candaroğulları ve İsfendiyaroğulları gibi beyliklerle, Osmanlı'ya ev sahipliği yapmıştır.

Küçük bir kalenin eteklerinde bulunan Kastamonu, içinden geçen Karaçomak Deresi'nin iki yakasına sıralanmış özgün evleri ve konaklarıyla, kayalara oyulmuş mezarlarıyla şehre yeni gelenleri etkileyen bir görünüme sahiptir.

Tarihinde hiç işgale uğramayan Kastamonu, İstiklal Savaşı'nın zor yıllarında kağıt gıcirtıları arasında yöre halkının, özellikle kadınlarının çabalarıyla Ankara'nın ve savaşın lojistik desteğini üstlenmiştir. İnebolu-Küre arasındaki hanlar İstanbul'dan kaçan, göçen aydınları konuk etmiş, ağırlamıştır.

İsfendiyar Dağları'ndaki ormanlar, bitki örtüsü açısından inanılmaz çeşitliliğe sahiptir. Yer yer gökyüzünün görülemeyeceği kadar kesif olan bu dağlar ve ormanlar çeşitli yaban hayvanlarının da yurdudur.

Doğa tutkunları için Kastamonu kanyonları, mağaraları, şelaleleriyle çeşitli güzellikleri içinde barındırır.

YKY'nin şehir monografisi serisinin 16. kitabı olan "Üsküdar'a kadar" Kastamonu'yu Lütfü Seymen hazırladı, fotoğraflarını Akgün Akova çekti.



Üsküdar'a kadar  
Kastamonu

"Üsküdar'a kadar"  
Kastamonu



## YAZARLAR

Lütfü Seymen  
Sadık Erik  
Cemal Tunođlu  
Sedat Kalem  
Murat Karasalihođlu  
Latife Summerer  
Güven Diń  
Fatma ŐimŐek  
Necdet Sakaođlu  
Mehmet Serhat Yılmaz  
Eyüp Akman  
Kemal Kutgün Eyüpgiller  
Özlem Çal  
Mine TopçubaŐı  
Fazıl Çiftçi  
Mehmet Özkarcı  
Muzaffer Fehmi Őakar  
Ali Birinci  
Fatmagül Demirel  
Ali Ruhan Çubuk  
Mustafa Eski  
Gündegül Açıköney Parlar  
Emin Arık  
Halit Çal  
Mert Sandalcı  
Betül Tarıman  
Nail Tan  
Mustafa BektaŐođlu  
Kenan Mortan  
Osman S. Arolat  
Mehmet Yılmaz

## YAYINA HAZIRLAYAN

Lütfü Seymen

## FOTOĐRAFLAR

Akgün Akova

“Üsküdar’a kadar”  
**Kastamonu**

Hazırlayan:  
Lütfü Seymen

Fotoğraflar:  
Akgün Akova

Doç.Dr. Neriman Şahin GÜÇHAN  
Mimarlık Bölümü ODTÜ

Yapı Kredi Yayınları - 2810  
Şehir Monografileri - 16

“Üsküdar’a kadar” Kastamonu

Hazırlayan: Lütfü Seymen  
Düzeltilen: Korkut Tankuter, Mahmure İleri

Fotoğraflar: Akgün Akova

Tasarım: Nahide Dikel, Arzu Yaraş  
Grafik uygulama: Akgül Yıldız, Banu Çimen, Süreyya Erdoğan

Baskı: Mas Matbaacılık A.Ş.  
Hamidiye Mah. Soğuksu Cad. No: 3 Kağıthane-İstanbul  
Telefon: (0 212) 294 10 00 e-posta: info@masmat.com.tr  
Sertifika No: 12055

I. Baskı: İstanbul, Aralık 2008  
ISBN 978-975-08-1513-3

Bu kitapta yayımlanan yazıların sorumluluğu yazarlarına aittir.

© Yapı Kredi Kültür Sanat Yayıncılık Ticaret ve Sanayi A.Ş. 2008  
Sertifika No: 1206-34-003513  
Bütün yayın hakları saklıdır.  
Kaynak gösterilerek tıptım için yapılacak kısa alıntılar dışında  
yayıncının yazılı izni olmaksızın hiçbir yolla çoğaltılamaz.

Yapı Kredi Kültür Sanat Yayıncılık Ticaret ve Sanayi A.Ş.  
Yapı Kredi Kültür Merkezi  
İstiklal Caddesi No. 161 Beyoğlu 34433 İstanbul  
Telefon: (0 212) 252 47 00 (pbx) Faks: (0 212) 293 07 23  
http://www.yapikrediyayinlari.com  
e-posta: ykykultur@ykykultur.com.tr  
İnternet satış adresi: http://alisveris.yapikredi.com.tr  
http://www.yapikredi.com.tr

Bu kitabın hazırlanmasında fotoğraf ve arşiv belgeleriyle katkıda bulunan kişi ve kurumlara teşekkür ederiz:  
Fahri Özbek, Murat Karasalihoğlu, Lütfü Seymen, Sadık Erik, Cemal Tunoğlu, Latife Summerer, Noyan Şahin, İlyas Demir, K. K. Eyüpgiller,  
Özlem Ataoğuz Çal, Halit Çal, Fatmagül Demirel, Mustafa Fakazlı, Ali Çubuk, Ara Güler, Ömer M. Koç, Emin Arık, Mustafa Bektaşoğlu  
ve  
TC Kastamonu Valiliği Kent Tarihi Müzesi Arşivi, Atatürk Kitaplığı, Ankara Koruma Kurulu Arşivi,  
Vedat Nedim Tör Müzesi Arşivi, Abdi İbrahim Türk Eczacılık Arşivi, Hacı Bekir Arşivi, Cafer Erol Arşivi.

## İÇİNDEKİLER

LÜTFÜ SEYMEN • Kastamonu’ya Kısa Bir Güzelleme • 9

### Derede Gürgen Dalı

SADIK ERİK • Kastamonu Florası • 13

CEMAL TUNOĞLU • Kastamonu’nun Jeolojik ve Doğal Özellikleri • 23

SEDAT KALEM • Kastamonu’da Doğa Koruma • 35

ŞEMSEDDİN SAMİ • Kāmûsu’l-âlâm’da Kastamonu • 50

### Tarihin Derinliklerinde

MURAT KARASALİHOĞLU • Paphlagonia Kaya Mezarları • 55

LATİFE SUMMERER • Paphlagonia’nın Metropolisi Pompeiopolis • 71

GÜVEN DİNÇ - FATMA ŞİMŞEK • Paphlagonia Bölgesi İlk Kültür Envanteri Çalışması /  
Ahmet Gökoğlu Not Defterleri • 79

### İşgal Görmeyen Şehir

NECDET SAKAOĞLU • Candaroğlu-Osmanlı Akrabalığını Kuran Hatunlar • 93

MEHMET SERHAT YILMAZ • II. Meşrutiyet Döneminde Kastamonu (1908-1918) • 103

EYÜP AKMAN • Kastamonu İstiklal Mahkemeleri • 113

### Eligüzel’den Kırk Odalı’ya

KEMAL KUTGÜN EYÜPGİLLER • Geleneksel Kastamonu Evleri • 129

ÖZLEM ÇAL • Kastamonu Evlerinde Süsleme • 157

MİNE TOPÇUBAŞI - K. KUTGÜN EYÜPGİLLER • Kastamonu’da 19. Yüzyıl Kamu Yapıları • 179

FAZIL ÇİFTÇİ • Kastamonu Çeşmeleri ve Şadırvanları • 217

MEHMET ÖZKARCI • Candaroğulları Beyliği Dönemi Mimarisi • 237

MUZAFFER FEHMİ ŞAKAR • Kastamonu Vakıfları (1486-1865) • 243

### Geçmişin Ayak İzleri

ALİ BİRİNCİ • Ahmed Mâhir Efendi / Bir Âlim, Şeyh ve Siyasetçi • 271

LÜTFÜ SEYMEN • Taşbaskıdan Hurufata / Kastamonu Vilayet Matbaası ve Bastığı Kitaplar • 287

FATMAGÜL DEMİREL • Kastamonu Hapishanesi • 299

ALİ RUHAN ÇUBUK • Kastamonu Sahilinde İskeleler ve Fenerler • 307

Nahid Sırrı Örik’in Kastamonusu • 320

MUSTAFA ESKİ • Kastamonu Abdurrahman Paşa Lisesi • 327

GÜNDEGÜL AÇIKÖNEY PARLAR • Candaroğulları Beyliği Sikkelerinin Sanatsal Yönü • 333

EMİN ARIK • Köy Enstitülerinden Günümüze Ne Kaldı? • 341  
HALİT ÇAL • Ah Mine'l-Mevt / Kastamonu Şehrindeki 14.-20. Yüzyıl Mezar ve Mezar Taşları • 353  
MERT SANDALCI • Yolu Kastamonu'dan Geçen Eczacılar • 375

#### Nasrullah'ın Suyundan İçenler

A.D. MORTMANN D.Ä. • Anadolu: Küçük Asya'dan Manzaralar ve Seyahat Mektupları (1850-1859) /  
Kuzeydoğu Anadolu'ya Seyahat • 382  
BETÜL TARIMAN • Eski Bir Baskı Makinesi, Mürekkep İzi ya da Kâğıda Ter Düşürenler • 387  
KÂTİP ÇELEBİ • Cihannüma'da Kastamonu • 398

#### Yola Döşenen Taşlar

NAİL TAN • Kastamonu Halk Sanat ve Zanaatları • 403  
NAİL TAN • Türk Şekerciliğinin Öncüsü: Hacı Bekir Ailesi • 423  
NAİL TAN • Kastamonu Mutfağının İstanbul'a Bir Lezzet Armağanı: Abdullah Efendi Lokantası • 429  
EYÜP AKMAN • Kastamonu'da Yemek Kültürü • 433  
LÜTFÜ SEYMEN • Kadıköy'ün Şekercisi: Cafer Erol • 451  
MUSTAFA BEKTAŞOĞLU • Kastamonulu Hattatlar • 455

#### Geçimin Kaynakları

KENAN MORTAN - OSMAN S. AROLAT • Kastamonu Seyahatnamesi • 477  
MEHMET YILMAZ • Taşköprü'nün Beyaz Altını Sarmısak • 509



# Kastamonu Evlerinde Süsleme

**Özlem Ataoğuz Çal**

Gazi Üniversitesi Mesleki Eğitim Fakültesi  
öğretim görevlisi

Kastamonu evlerinde ahşap, ahşap üstüne kalem işi, alçı, sıva üstüne kalem işi ve taş olmak üzere beş tür süsleme bulunur.

## 1- AHŞAP SÜSLEMESİ

Ahşap süsleme; evlerin kapılarında, dolap kapaklarında ve tavanlarında görülür. Geometrik süslemenin klasik üslubu sürdürmesine karşılık bitkisel bezeme 19. yüzyılın alışıldık Avrupa etkili bezeme üslubuna uygundur. İbradı, Konya, Tokat, Yozgat, Sivas, Bayburt özellikle de Kastamonu'ya çok benzeyen Akseki evlerindeki bitkisel bezemelerin üslubu birbirine yakındır. Kastamonu evlerinin bazılarının tarihli olması, bu tür bezemeyi tarihlemeye kullanabilme bakımından da önemlidir.

### a- Tavanlar

Sayı olarak bakıldığında Türkiye genelinde olduğu gibi günümüze ulaşan Kastamonu ev tavanlarının çoğunda süsleme yoktur. Tavan girişlerine alttan girişlerle ters yönde çakılan tavan tahtalarının birleşme yerlerine silmeli dar çitalar çakılır. Tavanların en basit şekli budur. Bazen çitaların üstü bezemeli olabilir. Tavanlarda bezeme, az sayıdaki eşraf konaklarında bulunur. Bunlarda yedi tip görülür:

**a-1:** Bu gruba girenlerde tavan dikdörtgen veya yarı daire kesitli çitalarla küçük karelere bölünmüş, ortada bir kenarı bu karelerin dört veya altı tanesi uzunluğunda bir kare göbek oluşturulmuştur. Tavanları dıştan bezemesiz bir veya iki kuşak çevirebilir. Göbekler tavan yüzeyi ile ya aynı seviyededir ya da bir kademe taşkındır. Yüzeyden çukur veya çok taşkın göbek tipi bugün itibarıyla Kastamonu evlerinde yoktur.

**Girişkenler Evi** (Ataoğuz 1992:46): Tepe penceresinde 1816 tarihi vardır.

Oda tavanında yüzey çitalarla karelere bölünmüş, ortada bir kenarı bu karelerin altı tanesi uzunluğunda daha büyük bir kare içine sekiz kollu yıldızlar yerleştirilmiştir. Bu alanda yine çitalarla eş ölçüde dört tane sekizgen bulunur. Bunlar aynı zamanda merkezinde sekiz köşeli yıldız olan sekiz kollu yıldız düzenlemeleridir.

Sekizgeni dıştan, aşağı doğru çıkıntılı yan yana dış dizisinden oluşan iki kuşak sınırlar. Çitalarla bölünen her alanda kalem işi tekniğinde bitkisel süsleme bulunur.

**Yanıklar Evi** (Ataoğuz 1992:159-177)

Baş oda tavanının ortasındaki kare göbekte çitalarla yapılmış sekizgen geçmesi vardır. Ortada sekiz kollu yıldız, eksenlerde ise birer yarım, köşelerde de dörtte



Yanıklar Evi kalem işi tavan süslemesi

bir sekiz kollu yıldız bulunur. Bunların arasında ise sekiz köşeli yıldız meydana getirilmiştir. Göbek dışında tavanın kalan yüzeyde tavan tahtalarının aralarını kapatan çıtalarla yapılan kare ve dikdörtgenlerle süslenmiştir. Bu süsleme ve göbek birbiriyle uyumsuzdur. Göbek dışında diğer kısmın yenilediği veya göbeğin başka bir yapıdan getirildiği düşünülebilir.

Türkiye’de Selçuklulardan beri yaygın olan bir veya birden

fazla çok kollu yıldız geçmesi, Osmanlılarda cami gibi anıtsal mimaride ve ev tavanlarındaki göbeklerde çok kullanılan bir düzenlemedir.

Bağdat Köşkü (1639) tavanındaki on kollu yıldız geçmesi, ahşap tavanlarda bu düzenlemenin 17. yüzyıla indirilebilmesi bakımından önemlidir.

Makedonya ve Bursa’dan örnekleri gösterilen, tavan ortasındaki kare, sekizgen, altıgen göbek içinde çıtalarla bir

veya daha fazla, sekiz, on, on iki kollu yıldız geçmeleri, 16-17. yüzyıllarda Osmanlı coğrafyasında yaygın bir uygulamadır (Eldem 1987:112). Sekizgen göbeğin on iki kollu yıldız geçmesiyle doldurulduğu bir Ankara evinin 16. yüzyıl sonundan kaldığı ileri sürülmüştür (Arseven 1984:117).

18. yüzyıldan Gebze Nalbant Kadir Usta Evi’nde de tavan küçük karelere bölünmüş olup, kare göbek içinde ortada on, sekizgen göbek içinde on iki kollu eksenlerinde bunların yarımları bulunur (Eldem 1984:166-167).

Boğaziçi’nde Mimar Refik Bey’in 1948 yılında geleneksel tarzda yaptırdığı yalının muhtemelen eski bir evden sökülen 18. yüzyıl üslubundaki oda tavanında sekizgen göbeğin içi sekiz kollu yıldız geçmesi ile doldurulmuştur, yüzeyler ayrıca kalem işi tekniğinde süslenmiştir (Çetindor 1984:33).

18. yüzyıldan olabilecek bir Burdur evinin altıgen tavan göbeğinde merkezdeki on iki kollu yıldız altı tane yarım on iki kollu yıldız çevirmiştir (Erken 1971:20). 17. yüzyıla tarihlenen bir Ankara evinde (Oğuz 1992:74, 94) Ayaş evinde (Ünal 1992:102. fot.) yine bunun bir benzeri görülür.

18. yüzyıl veya 19. yüzyıl başına verilebilecek Tokat (Çal 1987: 377, 409), Konya (Berk 1951:152), Beşşehir Üstünler Hüseyin Gökmen Evi (Yarar 2001) Ankara (Kömürcüoğlu 1950:68) evinde yine merkezdeki kare alan içinde sekiz kollu yıldızı üçte ikisi verilmiş diğer sekiz kollu yıldızlar kuşatır.

Amasya Gümüş Darphane Camii’nde (Nemlioğlu 1987:28’de 14. yüzyıla tarihlense de en azından tavan göbeğini 17-18. yüzyıllara tarihlemek daha doğrudur) yine sekizgen göbeğin içine çıtalarla on kollu yıldız yapılmıştır.

Tavan yüzeyinin çıtalarla karelere bölünerek ortadaki yine kare göbek içine sekiz kollu yıldız geçmesi yapılması Merzifon Çay Camii (tamir tarihi 1772) tavanında görülür. Burada farklı olarak yan yana üç yıldız geçmesi vardır (Çerkez 2005:250, 298. fotoğraf).

Yine Merzifon Eyüp Çelebi Camii’nde (1699?) sekizgen çökertme tavan ortasındaki sekizgen göbekte, kalem işi tekniğinde yapılmış merkezdeki tek sekiz kollu yıldızın eksenlerinde yarım sekiz kollu yıldızlar bulunmaktadır (Çerkez 2005:242.s., 284. fotoğraf).

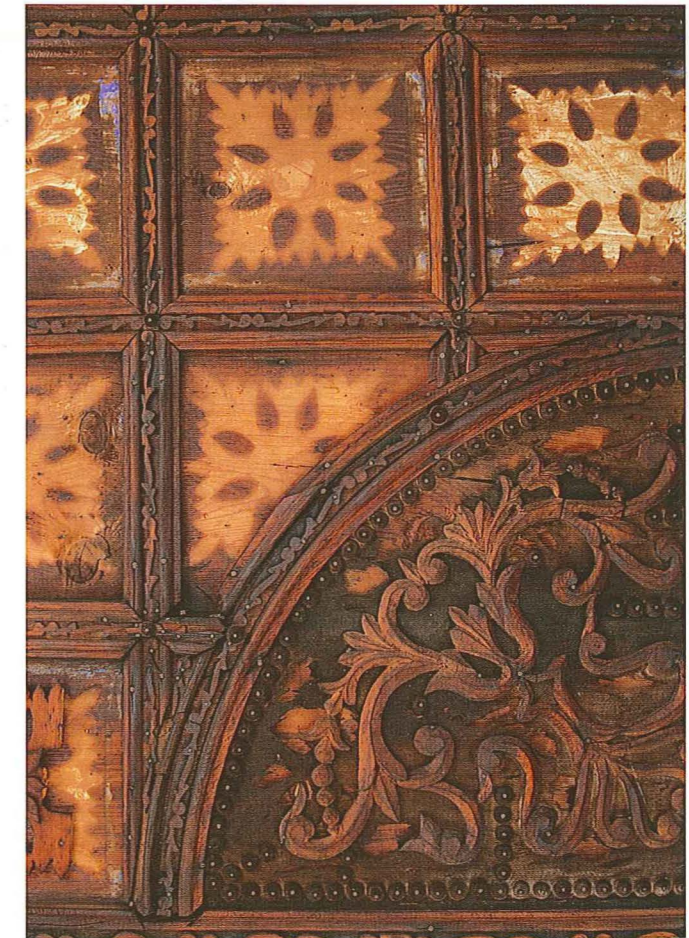
Tavan göbeklerinin yıldız geçmesiyle doldurulması, anlaşıldığı kadarıyla Osmanlı klasik döneminin yaygın uygulamalarındandır. Daha çok camilerde ve evlerde yer alan bu uygulamayı 18. yüzyıldan itibaren camilerde azalmasına karşın, 18-19. yüzyıllar boyunca evlerde varlığını sürdürmüştür. Makedonya’dan Tokat ve Burdur’a kadar geniş bir coğrafyada örnekleri görülür. Ancak bu dönemde işçiliğin giderek zayıfladığını söyleyebiliriz. Klasik üslubu sürdüren bu düzenlemeden Kastamonu’da sadece tek örneğin günümüze ulaşması üzücüdür.

Tavanın çıtalarla karelere bölünmesine 1897 tarihli Bitlis Hacı İsa Kalkancı’nın evi baş oda tavanında görülür (Süslü 1986:9. fotoğraf). Burada da karelerin içi kalem işi tekniğinde çiçeklerle süslenmiştir.

a-2: Bu tipte, a-1 grubunda olduğu gibi tavan yüzeyi yarı daire kesitli çıtalarla küçük kare alanlara ayrılmış, ortada yine kare bir göbek oluşturulmuştur. Kare göbeğin içindeki iç içe dairelerde bitkisel bezemeye gidilmiştir.

#### Kasapbaşılar Evi (Ataoguz 1992: 178-202)

Baş oda tavanında göbek ve kareler içindeki süslemelerin biri dışında hepsi sökülmüştür. İki kuşağın sınırladığı tavan yüzeyi profilli çıtalarla eş karelere bölünmüş, tam ortada tavan göbeği olarak bir kenarı dört kare uzunluğunda daha büyük bir alan ayrılmıştır. Bu alanı dıştan uç uca eklenmiş yatay “s” şeklinde parçaların çakılı olduğu dar bir kuşak çevreler. Tavan göbeği iç içe dört daire halindedir. Merkezdeki küçük dairedeki çiçek kasımpatiya benzer. İkinci ve üçün-



Kasapbaşılar Evi tavan süslemesi



cü dairelerde, üçüncüsü daha büyük olmak üzere palmet ya da lale diyebileceğimiz bir çiçeğin yan yana dizilmesiyle bir düzenleme oluşturulmuştur. Göbeğin son kuşağında tepeye doğru daralan ince yapraklı bir bitkinin yan yana dizilmesiyle yapılan süsleme görülür. Bu bitkinin benzeri Sürmene Kestel Memiş Ağa Konağı tavanında görülür (Eldem 1976:195, fotoğraf). Göbekte, daireyle kare çerçeve arasında kalan boşluklar sırt sırta iki "c" kıvrımının birleşme yerlerinden çıkan palmete benzer üç dilimli bir yaprakla doldurulmuştur. Karelere bölünmüş tavanın ana yüzeyinde köşeler çeyrek daire şeklinde ayrılmış olup, içleri kıvrım dallarla süslenmiştir. Tavandaki kareler içinde, çapraz köşelerinden ince yapraklar çıkan kenarları tırtıllı parçanın içine papatyaya benzer sekiz taç yapraklı bir çiçek işlenmiştir. Tavani dıştan sınırlayan iki kuşakta ise sırtlarından bitişik "c" kıvrımlarıyla oluşturulan baklava dilimine benzer bir düzenleme görülür.

#### Yavuz Ballık Evi (1881 tarihli, Ataoğuz 1992:203-240)

Baş oda tavanında duvardan itibaren ilk iki sıra tavan tahtası bezemesizdir. Üçüncü sıradakine ikinci bir ahşaptan kıvrım dal ve çiçekler çakılmıştır. Bunların sınırladığı alan çitalarla, kısa kenarında altı tane olmak üzere, karelere bölünmüş, ortaya da bir kenarı 4 kare genişliğinde bir göbek konulmuştur. Küçük kareler ve göbeği sınırlayan çitalar içine uç uca "s" şeklinde ahşap parçalar çakılmıştır. İçinde iç içe üç daireden oluşan yuvarlak bir göbek vardır. Dilimli yapraklı küçük merkezden sonra ikinci dairede dışa doğru üç dilimli yapraklı palmete benzer yan yana dizilmiş çiçekler bulunur. Üçüncü sırada ise yine yan yana, altı ince taç yapraklı bir bitki işlenmiştir. Daire ile kare arasındaki alanlardaki sırt sırta "c" kıvrımlarının birleşme yerlerinden yine üç dilimli bir çiçek çıkar.

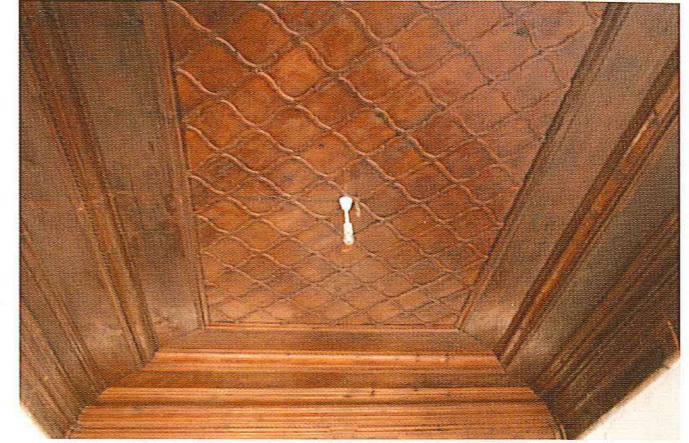
Mimari üslup ile tavan süslemelerinin üslubu, kapı kilidindeki 1881 tarihi ile uyusmaktadır. Bu bakımdan 1881 yılını Yavuz Ballık Evi'nin yapım tarihi olarak kabul edebiliriz ve bu da bu tip süslemeleri tarihlemeye bir temel oluşturmaktadır.

4-3: Tavan yüzeyinin tamamı çitalarla yapılmış, baklava dilimi düzeninde tek birimin çoğaltılması ile elde edilmiştir.

#### Yavuz Ballık Evi (1881 tarihli, Ataoğuz 1992:203-240)

Oda tavanında duvardan itibaren düz iki kuşağın sınırladığı alan sırt sırta "c" kıvrımlarının baklava dilimi düzeninde tekrarıyla doldurulmuştur.

Benzer düzenleme 19. yüzyıla tarihlenen Ankara evinde (Oğuz 1992:64), Isparta evi tavanında (Kaya 1997), Ayaş (Ünal 1992:160. fot.), Milas Bahaeddin Ağa Konağı, Sivas, 19. yüzyıldan kalma Tokat Madımaklar Evi (Çal 1988:20), Kula evle-



Yavuz Ballık Evi tavan süslemesi  
Fotoğraf: Özlem Ataoğuz Çal

rinde (Bozer 1988:55), Yozgat Nizamoglu Konağı tavanında görülmektedir.

4-4: Bu tipte tavan tahtalarının birleşme yerlerindeki çitalar dışında tavanda sadece ortadaki küçük bir göbek içinde çok köşeli bir yıldız bulunur.

#### Çil hacılar Evi (1234 / 1819 tarihli, Ataoğuz 1992:123)

Üst kattaki ikinci odada düz, lambalı tavanın ortasında yine çitalarla kare içine alınmış küçük bir alanda dokuz köşeli yıldız yapılmıştır. Her kol, kendi içinde yanlara eğilmiştir.

#### Çatlakoğlu Evi (Ataoğuz 1992:267)

Sofa tavanının ortasındaki küçük kare içine bir tane on bir köşeli yıldız yapılmıştır. Bunun merkezinde daha küçük bir on bir köşeli yıldız vardır. Yıldızın dıştan içe doğru kademeli parçalar ve farklı renkte ahşaplarla oluşturulması, hareket ve derinlik kazandırmıştır.

Tavanın çitalarla karelere bölünüp göbekte küçük bir sekiz köşeli yıldız yapılması Akseki Başeskioglu Evi tavanında (Yarar 2001:24) görülür. 1874 tarihli Akseki Büyüksöyler Evi'nde ve Osman Yüksel Evi'nde sekiz, Ali Petek Evi tavanındaki altı ve sekiz, Hasan Deveci'nin Evi'nde altı köşeli yıldız farklı olarak çitalarla yapılmışlardır ve daha büyüktürler (Yarar 2001:30, 68, 77, 109, 113). Akseki evleri tavanlarından 5 tanesinde altı, 11 tanesinde sekiz köşeli yıldız biçimli göbek vardır (Yarar 2001:279). İbradı, Ormana, Beyşehir (Yarar 2001:329-401), Karaman (Özüdoğru 1989) evlerinde göbekte sekiz köşeli yıldız kullanılmıştır.

Çil hacılar örneği 1819 tarihi ile bu tip yıldızların 19. yüzyıl başına kadar inebileceğini göstermesi bakımından önemlidir. Yine Kastamonu'da 8, 16 köşeli yıldızların yanı sıra köşe sayılarının 9, 11 gibi tek rakamlı olmaları dikkati çekiyor.





Çilhacılar Evi  
Fotoğraflar: Özlem Ataoğuz Çal



İmamlar Evi



Murat Balaban Evi



Sarı Konak

a-5: Bu tipte düz tavanın ortasındaki küçük dikdörtgen göbeğin içinde yer alan iç içe oval kuşaklar bitkisel bezeme ile doldurulmuştur.

**Yavuz Ballık Evi** (1881 tarihli, Ataoğuz 1992:203-240)

Salon tavanında düz tavanın ortasında dikdörtgen küçük bir tavan göbeği yer alır. İçinde iç içe üç oval kuşak bulunur. Merkez ve dışındaki kuşakta beş taç yapraklı basit bir çiçek tekrarlanmış, dıştaki kuşakta ise kıvrım dallar işlenmiştir.

Oval ile dikdörtgen arasında kalan yüzeyler ise biraz daha ince işçilikli kıvrım dallarla doldurulmuştur. Buna benzer bir göbek bir Ankara evinde (Oğuz 1992:53), 1937 tarihli Akseki Hacı Mehmet Türe (Yarar 2001:123) Evi'nde vardır

**a-6: Saatçiler Evi**

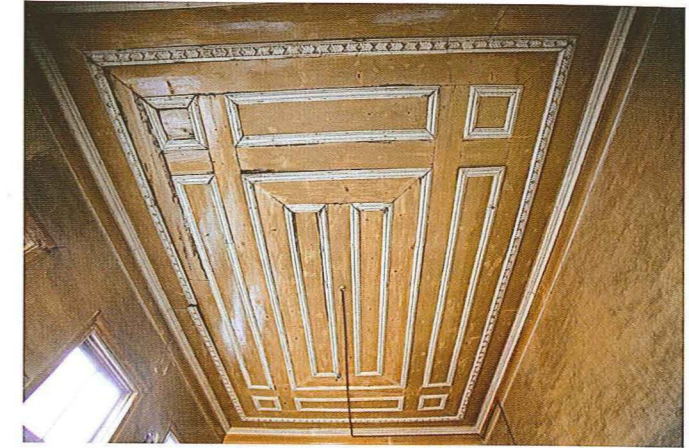
Bu evin tavanı, çökertme tavan tipindedir. Duvardan itibaren iki sıra bezemesiz tavan tahtasından sonra tavan 15 cm. kadar çöktürülmüştür. Bu kısımda bir bezemesiz kuşaktan sonra dikdörtgen tavan göbeği yer alır. Göbekte, düz oval



Yavuz Ballık Evi tavan süslemesi



Murat Ballık Konağı'ndan bir tavan  
Fotoğraf: Özlem Ataoğuz Çal



Sarı Konak'tan bir tavan

merkezden çıkan uzun-geniş ve kısa-dar çıtalar, yan yana alternatifli dizilerek bir ışın demeti düzenlemesi yapılmıştır.

Benzer örneği Kayseri İmamoğlu Evi (1890 tarihli, İmamoğlu 1992:168) ile Avanos Bekir Erdil Evi'ndedir (Esmer 1992:51. fotoğraf).

a-7: Kastamonu'da en yaygın bezemeli tavan tipidir. Tavan kaplama tahtalarının arasına çakılan ve lamba denilen çıtalarla kare, dikdörtgen gibi çeşitli geometrik şekiller meydana getirilir, bazen ortada küçük bir göbek olabilir. İşçiliği basit olan bu tipi 19. yüzyıl ikinci yarısı ve 20. yüzyıl başına yerleştirebiliriz.

Tavanlarda genellikle kenar kuşaklarda geometrik bezemeye yer verilmiştir. Mesela Girişkenler Evi (1816 tarihli, Ataoğuz 1992:46) oda tavanında karelere ayrılmış alanı dıştan iki kuşak çevirir. İçteki, Türk üçgenli geçiş kuşağı gibi prizmatik üçgenlerden oluşur. Dıştaki kuşakta ise yatay üçgenler dışa doğru çıkıntılıdır ve alt yüzeye kavisli iner. Bu haliyle bir mukarnas dilimi gibidir. Tavan bordürlerinde kurt dişi denilen (Tan 1979:23) yan yana üçgen motifleri yaygındır.

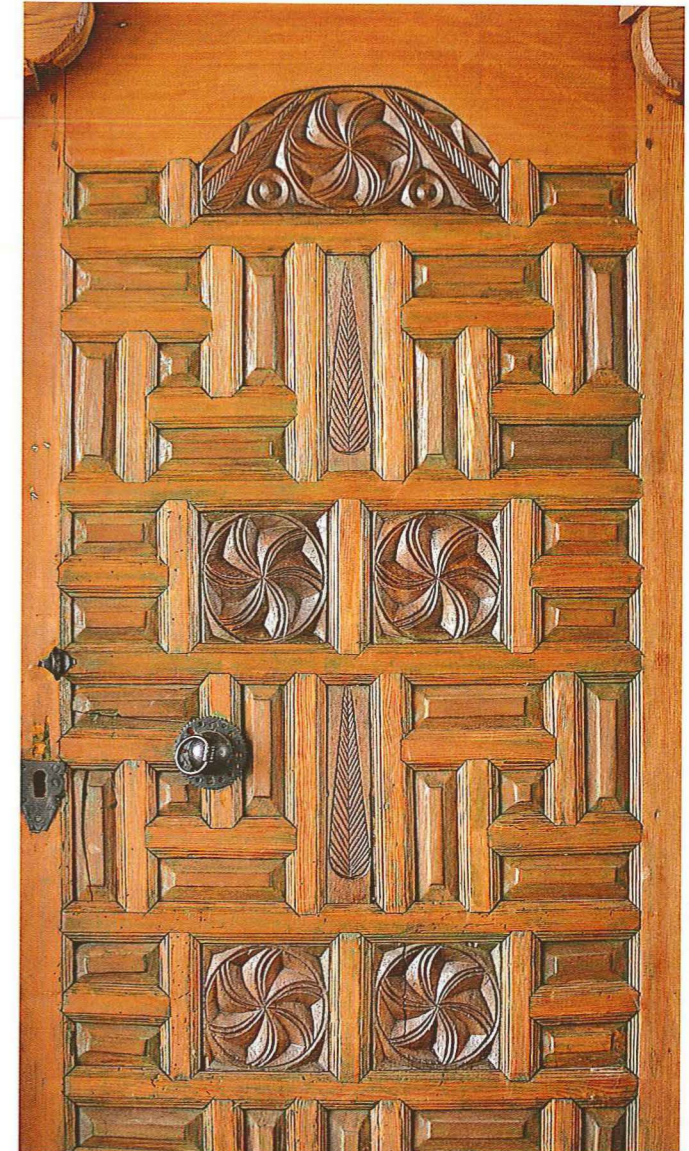
Ayrıca saçak uçlarında ahşaptan turna, ördek, arslan gibi hayvan kabartmaları olduğu belirtilmiştir (Tan 1979:24).

**b- İç Kapı ve Dolap Kapakları**

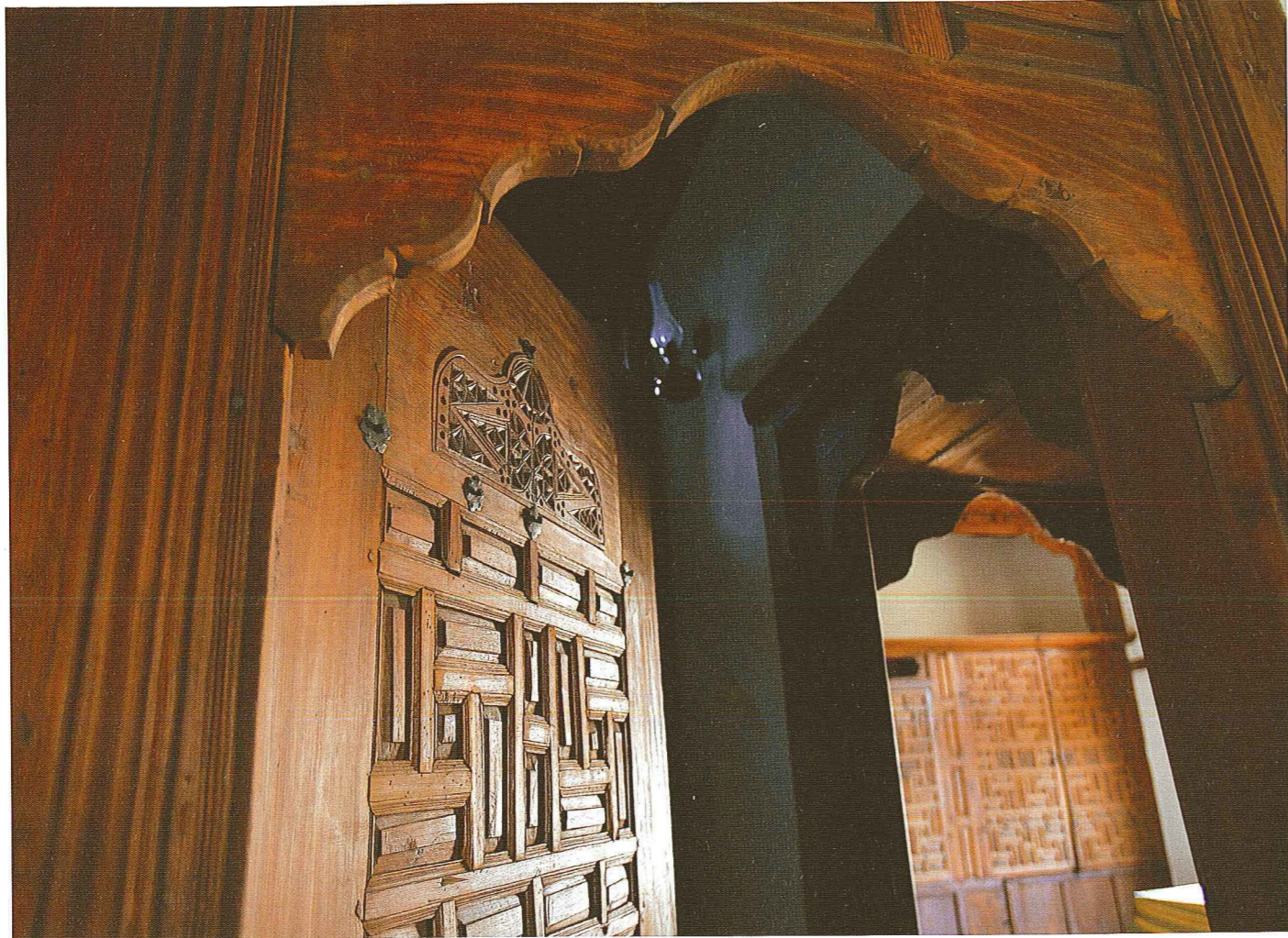
Ana yapısı itibarıyla iki tip düzenleme görülür. Birincisi yaygındır ve değişik alt tipleri vardır.

**b-1: Girişkenler Evi** (1816 tarihli, Ataoğuz 1992: 58)

Dolap kapaklarında yukarıdan aşağıya doğru 4 kuşaktan söz edilebilir. Birincisinde üç dilimli kemere benzer alınlık içinde daire madalyon görülür. Altta yan yana iki tane geometrik çarkıfelek motifleri bulunur. Her birinde ortadaki kare parçanın etrafında çarkıfeleklerdeki düzene bağlı olarak dik-



Hacı Tahir Efendi Konağı'ndan kapı örneği



Hacı Tahir Efendi Konağı'ndan

dörtgen parçalar vardır. Üçüncü bölümde, içinde daire madalyon olan ortadaki kare parçanın yanlarına yan yana ikişer tane düşey dikdörtgen parça yerleştirilmiştir. Bu düzenlemeyi alt ve üstten uçlardakiler kısa, ortadakiler uzun yatay dikdörtgen parçalar sınırlar. Dördüncü bölüm ikinci bölümün tekrarıdır. Beşinci ve son bölümde yatay dikdörtgen parçalardan oluşan iki sıra görülür.

Aynı evdeki bir diğer dolap kapağında her kanatta alınlıktan sonra alt alta üç tane geometrik çarkifelek bulunur (Ataoguz 1992:61 Girişkenler Evi)

#### Çilhacılar Evi (1234 / 1819 tarihli, Ataoguz 1992:125-155)

Baş oda dolaplarında da geçme tekniğinde geometrik çarkifelek gamalı haç düzenlemesi görülür. Kanatlarda üstte üç dilimli kemeri andıran ve yörede “civan kaşı” denilen (Ataoguz 1992:126) tepelik, altta gamalı haç düzenlemeleri, ortada

ise daire içinde geometrik düzenlemeli panolar bulunur. Tereçeli ocaklı oda dolap kapaklarında da aynı düzenleme vardır. Ortadaki yatay tek panoda yan yana iki daire içinde sekiz taç yapraklı papatyaya benzer geometrik düzenleme bulunur. Kastamonu evlerinde ahşap kapılarda ve alçı ocaklarda görülen bu tip düzenlemeye Erzincan, Kayseri köy mezar taşlarında sıkça rastlanır (Çal 2007:133, 146). Aynı düzenleme, ikinci bir ahşap malzemeyle çakılarak tavanlarda da sıkça görülür (Eldem 1987:110). Ankara evlerinde bunun dört dilimli tavanlarda kullanılmıştır (Oğuz 1992:77,90).

Baş oda, kışık oda ve tereçeli ocaklı oda kapısında da yaklaşık aynı düzenleme vardır. Üstten alta doğru civan kaşı denilen süslemeli pano, her sırada yan yana iki tane olmak üzere iki sıra gamalı haçlı düzenleme, ortada yine yan yana daire içinde geometrik bezemeli parça, alt iki sırada yine geometrik çarkifelekleli düzenleme. Hepsisi geçme tekniğinde yapılmıştır.

#### Saatçiler Evi

Baş oda dolap kapaklarında yine benzer bir düzenleme görülür. Üstten alta doğru sırasıyla üstte civan kaşı denilen motif, altta geometrik çarkifelek, ortadaki yatay dikdörtgen göbekte içi üçgenlerle doldurulmuş daire, altta yine bir geometrik çarkifelek motifi vardır.

Aynı motif Daday ilçesi İnceğiz Köyü'ndeki Balabanlar Evi oda kapısında altlı üstlü iki tane (Onur 1979:13) işlenmiştir. Bu evin H. 1052 / M. 1636 tarihli olduğu belirtilmiştir (Onur 1979:12). Ocak yaşmağında kurşunkalemle yazılmış bu tarihin soldan ikinci rakamı açık değildir. Bunun yerine tep penceresindeki H. 1170 / M. 1756 tarihini kabul etmek şimdiye kadar daha doğrudur.

Kastamonu Kasabaköy Kapıcıoğlu Evi selamlık kısmı çantı oda kapı ve dolap kapakları (18. yüzyıl) yine bu tiptedir (Çal 1997:235).

Birim sayısı değişmek ve alt ve üst sıralarında değişiklik olmak üzere gamalı haç motifi Merzifon Alaca Minare Mescidi (1500 tarihli) kapısında (Çerkez 2005:217, s., 259. fotoğraf) görülür. Divriği Maarifzade Mehmet Ağa Evi'nde (Sakaoğlu 1992:49), Kayseri'de bir evde (Çakıroğlu 1952:LXXVIII) ve 1774 tarihli Gavremoğlu Evi'nde (İmamoğlu 1992:110), Datça Mehmet Ali Ağa Konağı (1791) baş oda yüklüğünde (Renda 1974:27) bu motif farklı biçimlerde kullanılmıştır.

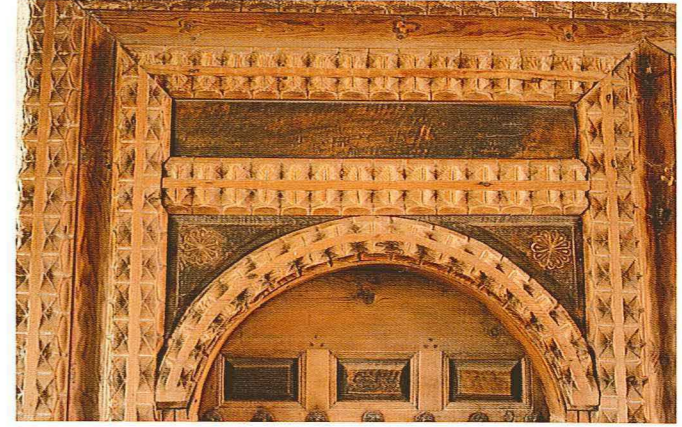
Safranbolu Emirhocazade Ahmet Bey'in bağ evi yüklük kapaklarında ve tavanında dıştaki kuşakta geçme olarak, tavan yüzeyinde ise küçük karelerin içinde çıtalarla yapılmıştır (Günay 1989:203, 268. fotoğraf).

Edirne Selimiye Camii (1575) hünkâr mahfili pencere kanatlarında bu düzenleme aynı birimin tekrarı gibi değil, de, aradaki parçaların hem alt hem de üst motifte ortak olarak kullanılmasından doğan ve Rifat Osman'ın (1999:23. fotoğraf) “hompacı işçiliği” dediği bir düzenleme görülür. 16. yüzyılda kullanıldığını göstermesi bakımından önemlidir.

Köşeli çarkifelek olarak adlandırılan bu tip geometrik düzenlemenin Beyşehir Eşrefoğlu Camii (1299) kapısında, Ankara Ahi Elvan Camii penceresinde (1382), Bursa Şehzade Mustafa Türbesi (1479) kapısında, Manisa Hatuniye Camii (1495) minberinde, Saraybosna Cayniçe Sinan Bey Türbesi (1581) kapısındaki gibi örneklerinin bilindiği, konunun halen problemli olmakla birlikte en azından 14. yüzyıldan beri uygulandığının kabul edilmesi gerektiği ileri sürülmüştür (Çal 1997:221, 235).

#### b-2: Saatçiler Evi

Baş odasında görülen bu tipte göbek, yan yana üç eşit düşey dikdörtgen parça halindedir. Bunlardan ortadaki, altta



İnceğiz Balaban Konağı'ndan kapı üstü süslemesi  
Fotoğraf: Özlem Ataoguz Çal

ve üstte çıkıntı yapacak şekilde diğerlerinden daha uzundur. Bu yüzden bu parçaları alt ve üstte sınırlayan parçalar ağızları içe doğru “u” şekli oluştururlar. Saatçiler Evi'nin cephe düzenlemesi, tavan göbeği, alçı ocaklık ve çiçekliğindeki üsluba bakarak 19. yüzyılda yapıldığını söyleyebiliriz. Birgi Çakır Ağa Konağı (19. yüzyıl ilk yarısı?) kapısı, benzer şekilde düzenlenmiştir (Asım Mutlu 1975:3).

#### c- Dış Kapılarda Süsleme

Kastamonu evleri dış kapıları çok değişik tiplere sahiptir. Teknik ve ön görünüş olarak esasta iki ana tip vardır.

Birinci tipte kapı tahtaları arkadaki altlı üstlü iki kuşağa iri başlı çivilerle çakılır. Çivi başları dışta aynı zamanda bir tür bezeme oluşturur. Daha çok büyük ve iki kanatlı kapılarda tercih edilirler. Bu tipte kapı yüzeyinde ayrıca çıtalarla baklava dilimleri veya üst kenarı yarım basık kemer şeklinde dikdörtgen alan oluşturulan tipleri de vardır, bunun bir benzerini de Beypazarı ev kapısında biliyoruz (Çal 2003:5. çizim). Çakma tekniği ile yapılmışlardır. Türkiye'nin hemen her bölgesinde görülür.

İkinci tip, geçme tekniği ile yapılır. Kapı kenarını oluşturan pervazlar ile ayna, göbek veya tabla denilen parçalar geçme olarak takılır, ayrıca ahşap çivilerle tutturulurlar. Bu göbeklerin sayısı ve birbiriyle ilişkileri alt tiplerini meydana getirir. İki bölümlü ve üç bölümlü olmak üzere iki ana tipi vardır. Kapının her bir kanadında düşey eksende iki veya üç tane göbek yer alır. Bu düşey dikdörtgen veya dikdörtgen çerçeve içinde sekizgen göbeklerin bezemesiz eşit uzunlukta; alt ve üst göbeklerin düşey dikdörtgen, ortadakilerin kare çerçeve içinde sekizgen; üst ve alt göbeklerin oval, ortadakilerin daire; alt ve üsttekilerin kare, ortadakinin dikdörtgen; üsttekinin büyük, alttakinin küçük dikdörtgen, ortadakinin kare; alt ve üsttekilerin düşey, ortadakinin göğüs de denilen daha küçük yatay dikdörtgen alt



Kastamonu evlerinden sokak kapısı örnekleri  
Fotoğraflar: Özlem Ataoğuz Çal

alta iki düşey dikdörtgen olması gibi uygulamalarını biliyoruz. Sekizgeni oluşturan kapiya çakılı çitalar göbek ve pervaz yüzeylerinden daha taşkın olduklarından ilk bakışta dikkati çeker.

İç kapılardaki gibi yatay ve düşey dikdörtgen parçaların ortadaki bir kare parça etrafında farklı eksenlerde yerleştirildiği tip bir dış kapıda da uygulanmıştır (Eyüpgiller 1999:251,371-375).

Kastamonu kapılarında kademeli sekizgen göbekler çok yaygındır. Bunun Kastamonu’da yerel bir üsluba dönüştüğünü söyleyebiliriz. Mesela Kastamonu evlerine mimari olarak benzeyen Beypazarı evlerinin dış kapılarında kademeli sekizgen göbekler hiç yoktur (Çal 2003).

#### d- Konsollar

Genellikle çıkmaların altındaki köşelerde, çıkmaları desteklemek üzere çıkma ile duvar arasında ahşap destekler yer alır. Bunların birbiri üstüne taşırılarak yan yana konulan konsol tipleri Ankara evlerinde olduğu gibi erken dönem evlerinde çok görülür, bu tipler Kastamonu’da çok azdır. Kastamonu’daki hâkim tipte, çıkma ile duvar arasına çapraz eksen de konulan ahşap destekler yanlardan düz olarak ahşap veya bağdadi ile düz olarak kaplanır. Ön yüzden ise devam eden “s” şeklinde çeşitli kıvrımlarla kapatılır. Ön yüz bazılarında yan yana yarı daire kesitli çitalarla kaplandığı için etkileyici bir görünüm alırlar. Bu eğimli yüzeyin, tam çıkmanın ucunda aşağı doğru yekpare ahşaptan oluşan sivri ucu aşağı doğru kademeli bir parçayla son bulur (Eyüpgiller 1999:361-367). Bu ahşap desteğin kaplamasız şekline eli böğründe de denilir. Daha az kullanılsa da saçak altlarında yine ahşap konsollar görülebilir.

Bu tip konsollar Osmanlı coğrafyasındaki evlerde ana malzemenin ahşap olduğu her bölgede görülürler ve bu tip kaplamalı tiplerin 19. yüzyılda yaygınlaştığını söyleyebiliriz.

## 2- ALÇI SÜSLEME

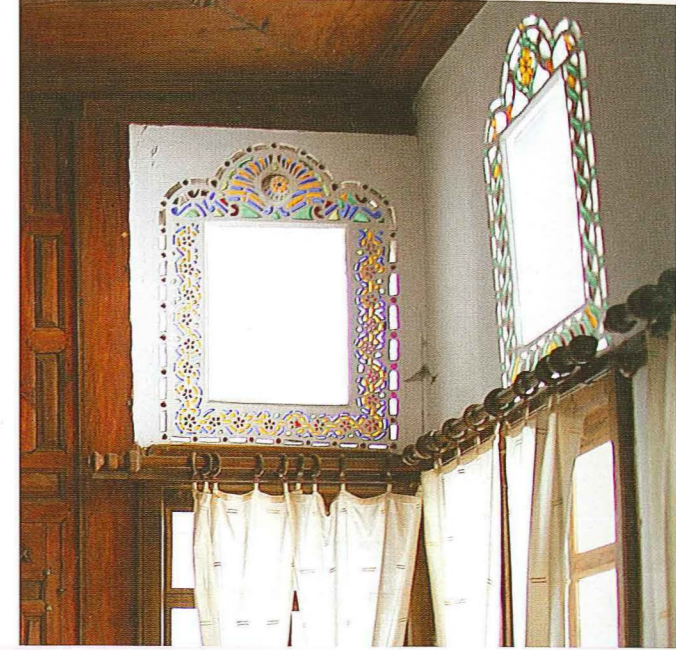
### a-1: Tepe Pencerelemi

**Girişkenler Evi** (1816 tarihli, Ataoğuz 1992:64-74)

Baş odadaki 7 tepe penceresi, dış biçimleniş olarak eşittir. Üstü üç dilimli kemer şeklindeki dikdörtgen pencerelerde ortadaki büyük düz camı, dört yönden geometrik ve bitkisel motifler şeklinde yapılmış renkli camlarla yapılmış kuşaklar sınırlar. 7 pencereden 1, 4, 5. pencereler birinci, 2, 6. pencereler ikinci, yedinci pencere üçüncü, üçüncü pencere dördüncü tipi oluşturur. Bunlardan ikinci pencerenin alt kuşağında H. 1231 / M. 1816 tarihi vardır. Pencerelerdeki farklı tipler değişik zamanlardaki onarımları düşündürmektedir. Fakat pencere ana biçimleri aynıdır.

**Çilhacılar Evi** (1234 / 1819 tarihli, Ataoğuz 1992:102-112)

Baş odasında 6 tane tepe penceresi yer alır. Pencere dış bi-



Hacı Tahir Efendi Konağı’ndan tepe pencere örneği

çimleniş Girişkenler Evi’ndekilerle benzerdir. Pencerelerin üstü üç dilimli kemer biçimindedir. Ortadaki düz büyük cam dört tarafından alçı çerçevelere takılan renkli camlarla yapılan bitkisel ve geometrik bezemeli kuşaklarla çevrilmiştir. Bunlardan 1 numaralıda alt kuşakta Arap harfleriyle “Maşallah”, 4 numaralıda yine alt kuşakta H. 1234 / M. 1819 tarihi yazılıdır. Bunlardan birinci gruptaki 1-4 numaralılar bitkisel, ikinci gruptaki beşinci pencere burmalı, üçüncü gruptaki baklava dilimi şeklindeki süslemesi ile pencerelerde üç ayrı tip vardır.

Üslupları birbirine yakın olmakla birlikte Girişkenler Evi ile Çilhacılar Evi tepe pencereleri farklıdır.

Tepe pencerelerindeki alçı işçiliğinde aynı evlerdeki farklı düzenlemelerin farklı ustaları mı onarımları mı gösterdiği açıkça anlaşılamamaktadır. Çünkü üslupları birbirine yakındır. Bunlar arasında Daday ilçesi İncegiz Köyü’ndeki Balabanlar Evi’ndeki (Onur 1979:13) tepe penceresi (bir tanesinde H. 1170 / M. 1756 tarihi vardır), İstanbul’daki anıtsal eserlerdekilere benzer kaliteli bir işçiliğe sahiptir. Girişkenler ve Çilhacılar evlerindeki daha basit yerel bir üsluba işaret ederler. Dolap kapaklarında aynı düzenlemelerin kullanılmasına karşılık, tepe pencerelerindeki Safranbolu (Günay 1989) ve Kastamonu örnekleri farklıdır.

### a-2: Ocaklıklar

**Çilhacılar Evi** (1234 / 1819 tarihli, Ataoğuz 1992:75-113)

Baş odada ve kışık odada birer tane olmak üzere evde iki tane ocaklık vardır. Her ikisinin ana düzenlemesi eşittir. Daha



Hacı Tahir Efendi Konağı'ndan bir ocaklık

büyük olan baş odadaki dikdörtgen ön görünüşlü ocakta, ocak açıklığının üstündeki külahlı yaşmağı beş kenarlı, yarım ongen planlıdır. Ocaklarda yaşmak dışındaki düz alanlarda düşey dikdörtgen bir birim tekrar edilmiştir. Bunlarda, içinde sekiz köşeli büyük bir yıldız olan dairenin üstünde, daha küçük üç daire içinde sekiz köşeli yıldız, iki daire içinde çarkifeleğe benzer çiçekler yer alır. Büyük dairenin altında yine içinde aynı çiçeklerden olan iki daire daha bulunur. Yaşmağın her kenarı yine eş bir düzenlemeyle bezenmiştir. Yüzey iki yatay kuşağa ayrılmıştır. Yukarıdaki her birimde üstten dilimli bir süs kemeri ile sınırlanan alanda bir vazodan çıkan yapraklı kıvrımlı dallar ve hatayı tarzında çiçek yer alır. Alt kuşaktaki yüzeyler, vazodaki yapraklı kıvrım dalların benzerleri ile doldurulmuştur. Süslemelerin tamamı kalıpla kabartma olarak yapılmıştır.

**Tereçeli Ocaklı Oda:** Ocak yaşmağındaki nişlere Kastamonu'da “tereçe” denilir. Ocak yaşmağı yine dışa çıkıntılıdır ancak yarım ongen şeklinde değil de düzdür. Bu yüzden de bir külahla gerek kalmamıştır. Yaşmağın alt yüzü ocağa bağlı

olarak yuvarlak kemerli, üst kenarı ise kademeli düz saçaklıkla sınırlanır. Tereçede alttaki yuvarlak kemerin yanlarında birer tane, bunların üstünde ise yan yana 6 tane küçük niş yer alır. Dikdörtgen çerçeveler içindeki nişler kabaca bir kum saati gibi dalgalı kenarlıdır. Bileşik kaş kemer şeklinde bir tepelikle son bulur. Niş ile bunu sınırlayan dikdörtgen çerçeve arasında kalan yüzeyler yapraklı bir dalın ucundaki tek çiçekten ibaret basit bir süslemeyle doldurulmuştur. Tereçeli her alanın üstünde, içinde yazılar olan yatay dikdörtgen çerçeveli bölümler bulunur.

#### Yavuz Ballık Evi (Ataoguz 239-40)

Alçı ocak yaşmağı üç bölüm halindedir. Ocak yan duvarlarının devamı olarak çok az çıkıntılı birer, ocak açıklığının üstünde daha çok çıkıntılı yaşmak kısmında yan yana dört tane eş değerde niş vardır. Üst kısımları değişik kıvrımlarla yapılmış niş ağızlarının üstünde delikleme tekniği ile çiçeğe benzer basit şekiller görülür. Kademeli sade bir saçakla sınırlanan yaşmağın üstünde üçgen alınlıklı bir niş daha yer alır.

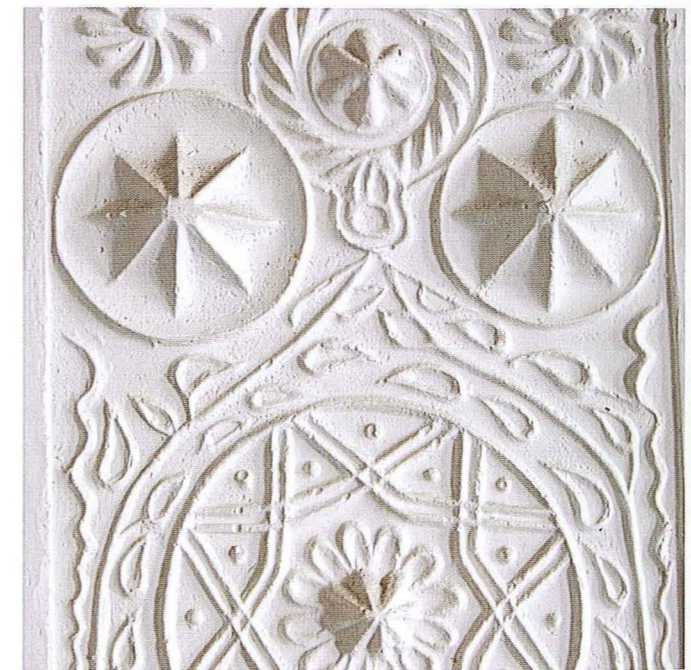


Hacı Tahir Efendi Konağı'ndan bir ocaklık

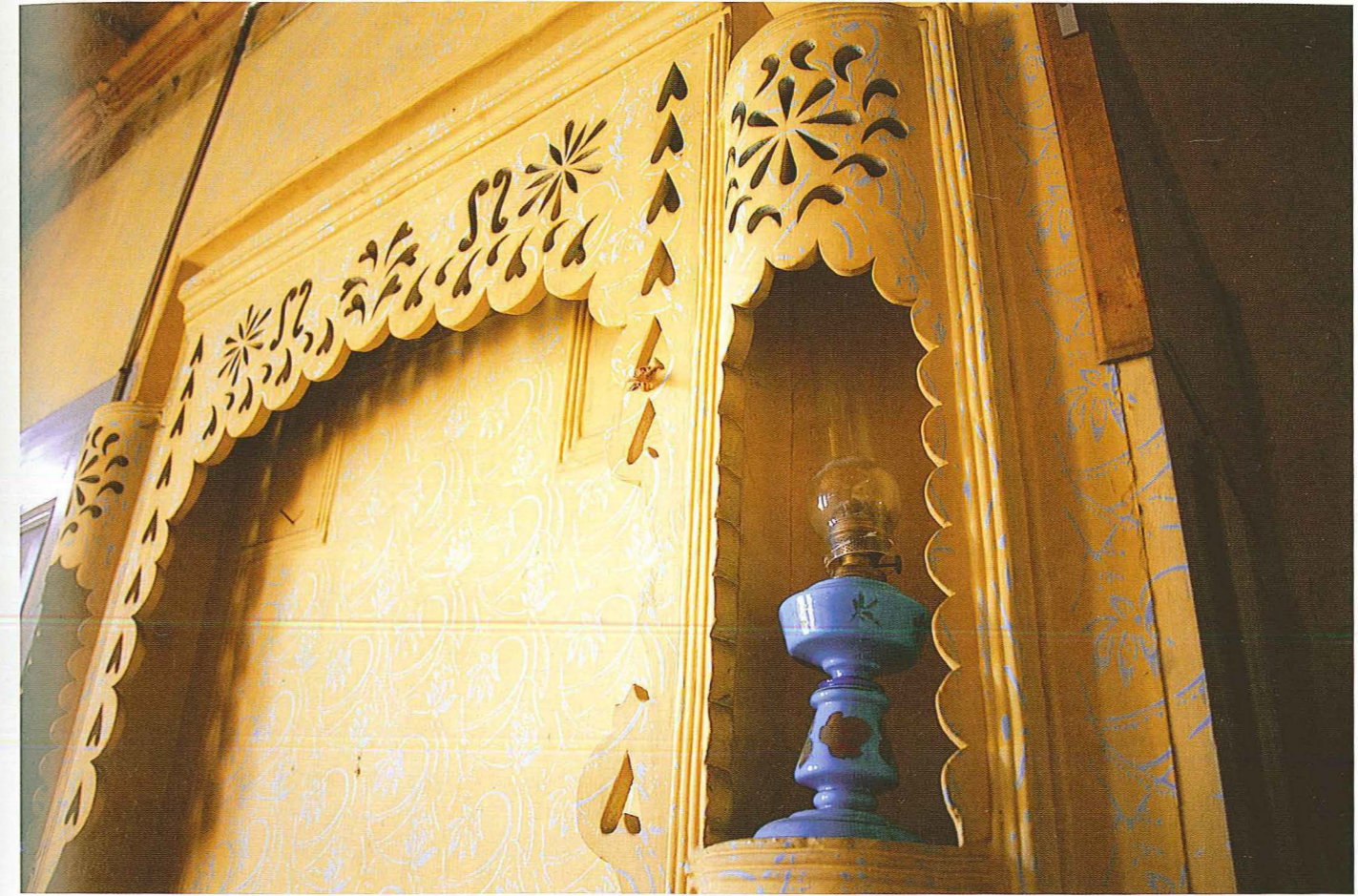
#### Saatçiler Evi

Baş oda ve ocaklı odada birer ocaklık vardır. Baş odadaki ocaklık biçim olarak diğerlerine benzer. Ocak kemerinin köşeliklerinde birer, üst sırada ise yan yana dört tane tereçe vardır. Tereçe ağızının alt ve bir yan kenarı düz, diğer kenarları kıvrımlıdır. Diğer odadaki ocaklık daha küçüktür. Ocak, aynalı kemerlidir. Kemer üstünde yanlarda birer, ortada bunların iki katı büyüklüğünde bir tane tereçe yer alır. Ağızları baş odadakiyle aynıdır.

İncelenen örneklerde iki ana tip vardır. Çilhacılar Evi baş odadakinde yaşmak külahlı, diğerlerinde külahsızdır. Çilhacılar Evi tereçeli odadaki biçim olarak Yavuz Ballıkve Saatçiler Evi örneklerinde devam ettirilmiştir. Ancak Çilhacılar Evi'ndeki iki örnekte de tereçe ağızları birbirinin eşi ve İstanbul örnekleri üslubunda iken, Yavuz Ballık ve Saatçiler Evi örnekleri daha basit bir yerel üslubu gösterirler. Çilhacılar Evi külahsız ocağın en yakın benzeri Kastamonu Kasabaköy Kapıcıoğlu Evi'nin (18. yüzyıl) harem kısmındaki kerpiç ve selamlık kısmındaki çantı oda ocaklarının ahşap tereçeleridir (Çal 1997).



Ocaklıktan süsleme detayı



İmamlar Evi'nde çiçeklik örneği

Topkapı Sarayı III. Murad odası ocaklığındaki tereçeler benzer düzenlemenin 16. yüzyıla kadar indiğini göstermektedir (Eldem 1987:74). Bu şekilde tereçeli ocaklık, ahşaptan Safranbolu 1839-1841 tarihli Kavsalar şehir evinde, alçıdan 1877 tarihli Safranbolu Asmazlar şehir evinde, Hacı Salih Paşa bağ evinde görülür (Günay 1989:137, 190-192. fotoğraflar). Kastamonu örnekleri ile Hacı Salih Paşa Evi tarihlerinin çok yakın oluşu aynı usta olma ihtimalini de akla getiriyor. Yarım ongen planlı külahlı yaşmak ise Safranbolu evlerinde, ahşaptan Safranbolu Asmazlar (1822) ve Kabakçılar bağ evlerinde görülür (Günay 1989:181-182. fotoğraflar).

### a-3: Çiçeklikler

**İmamlar Evi, 1885** (Ataoguz 1992:241-262)

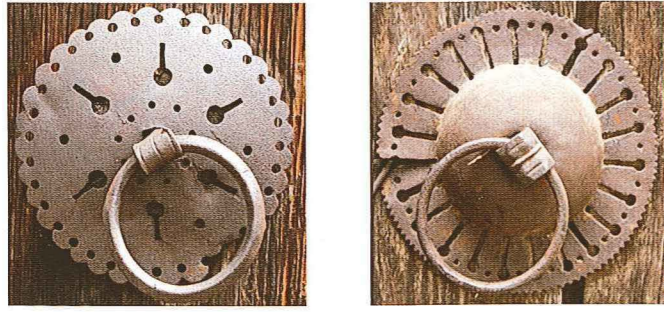
Duvardan az çıkıntılı dikdörtgen çiçeklikte ortada yuvarlak kemerli ana niş, yanlarında ise üst üste birer tane düşey dikdörtgen küçük niş bulunmaktadır. Ana nişin kemer kavisli dilimlidir. Küçük nişlerin ağızları ise dalgalıdır. Küçük nişlerin üstünde taçyaprak şeklinde deliklerle karanfil biçimler,

İmamlar Evi'nden çiçeklik örneği

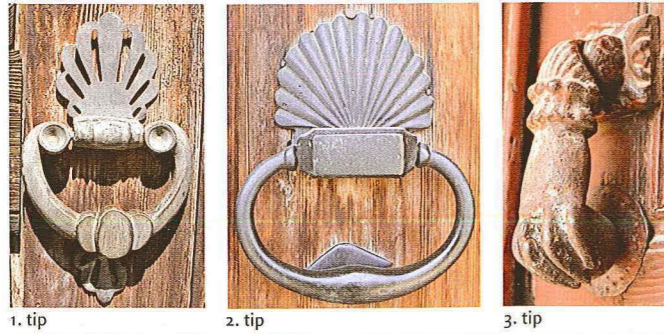
ana niş kemerinin köşeliklerinde ise kasımpatıya benzer biçimler oluşturulmuştur. Ana kemerin üstünde üçgen tepelikli bir nişi yanlardan ve üstten üçgen deliklerle yapılmış süs kuşakları çevirir.

Doğudaki odanın çiçekliği ana yapı olarak buna benzer. Yanlardaki nişler birer tanedir, ana niş basık kemerlidir, süslemeler daha basittir. Güneybatı köşedeki oda çiçekliği bunlar arasında en sade olanıdır. Ana niş kemerli değil düzdür, kenarları dalgalıdır. Yanlardaki ikişer nişin arasında delikleme tekniği ile sekiz köşeli yıldız bulunur.

**Saatçiler Evi:** Baş odadaki düşey dikdörtgen biçimli çiçeklik duvardan az çıkıntılıdır, üstten kademeli silmeli bir çiçeklikle sınırlanır. Ortadaki yarı daire kesitli niş iki dilimli kemerlidir. Yanlardaki altlı üstlü iki tereçe, aynı evin ocaklarındakiler ile eştir.



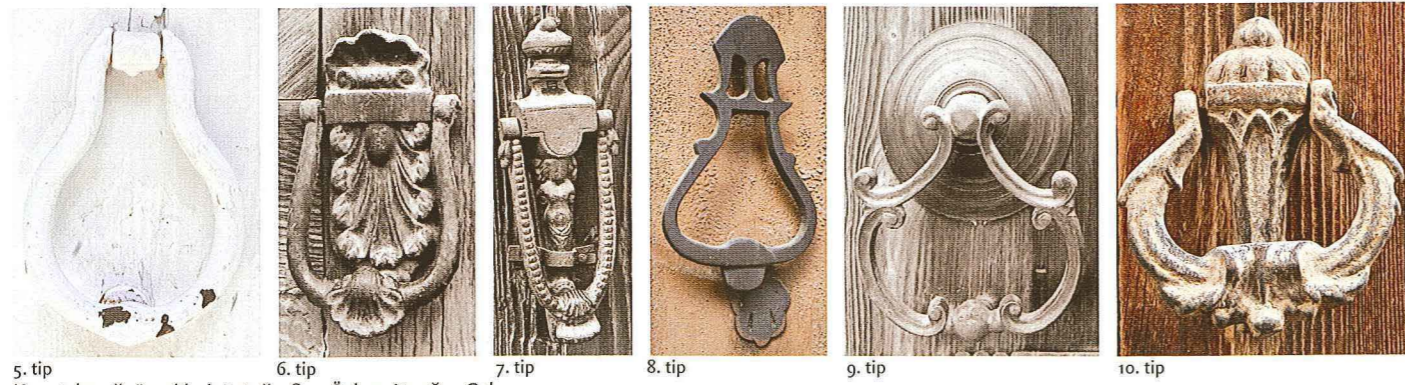
Kapı halkası örnekleri



1. tip 2. tip 3. tip



4. tip örnekler



5. tip 6. tip 7. tip 8. tip 9. tip 10. tip  
Kapı tokmağı örnekleri. Fotoğraflar: Özlem Ataoğuz Çal

### 3- KALEM İŞİ SÜSLEME:

Bu teknik Kastamonu evlerinde sadece tavanlarda ve geometrik bezeme ile beraber kullanılmıştır.

#### a- Girişkenler Evi (1816 tarihli, Ataoğuz 1992:46)

Tavan çıtalarla karelere ayrılmış her karenin içine kalem işi tekniğinde bitkisel bezeme yapılmıştır. Bitkisel bezemede iki tip kullanılmıştır. Birinci tipte zeytin yaprağına benzer üç yapraktan sonra yine ince yapraklı yarım oval biçimli bir dal-çiçek işlenmiştir. İkinci tip, üst üste “v” şeklinde dizilmiş “+” şeklinde dört tane yapraklı dal şeklindedir. Bu iki tip her dizideki karelere sıralamalı konulmuştur. Karelerin içine iki tip sırayla ve karenin içine çapraz olarak ters yönde konularak tavanda bir hareket yaratılmıştır. Kırmızı, sarı ve yeşil renkler kullanılmıştır.

Ankara evlerinde yaygın olan hem çok kollu yıldız geçmeleri hem de bunların yüzeylerindeki kalem işi bezemeleri Kastamonu örneklerine göre çok kaliteli klasik üslupta örneklerdir (Akok 1951).

1874 tarihli Akseki Büyüksoylar Evi tavanı çıtalarla karelere bölünmüş, ortaya, sekiz köşeli yıldız konulmuş çıtalarla ayrılan yüzeylere basit çiçekler yapılmıştır (Yarar 2001:30).

#### b- Yanıklar Evi (Ataoğuz 1992:159-177)

Baş oda tavanındaki sekiz kollu yıldız geçmesinde her alanın içi kalem işi tekniğinde süslenmiştir. Motifler yıpranmıştır. Sekiz köşeli yıldızlardan ikisinin içinde hilal-çiçeğe benzer bir sekiz kollu yıldız motifi, diğer ikisinin içinde ise hilale benzer vazo gibi bir şekilden çıkan yapraklı çiçekler vardır.

### 4- METAL SÜSLEME

#### a- Kapı Tokmakları (Çal 2004)

Kastamonu evlerinde dış kapılarda metal süsleme kapı halka-tokmakları ile bunların aynalarında görülür. 279 kapıda halkaların dışında 13 tokmak tipi belirlenmiştir. Kapılarda



Hacı Tahir Efendi Konağı'ndan kapı detayı

genellikle her kanatta birer tane, bazı kanatlarda da tokmak ve halka bir arada bulunur.

Toplam 279 kapıdan 126 tanesinde halka yer alır. Halkaların çoğunda zile benzer şekilde aynaları vardır. Döküm tekniğinde tunç veya pirinçten yapılırlar. Ölçülerinin küçüklüğü ve sayılarının çokluğu bakımından Hatay'dakilere benzerler. Halkaların ayrıca sacdan yapılan, mühr-ü Süleyman

ve değişik geometrik şekiller işlenen aynaları Safranbolu'da da çoktur.

Halkalar dışında 146 tokmak tespit edilmiştir. Tokmakların birinci tipi ağı yukarıda “c” kıvrımı şeklindedir. 146 tokmağın 67 tanesi bu tiptendir. Kastamonu'da Bursa tipi denilen bu tokmaklar Türkiye'nin en yaygın tiplerindedir. İkincisi, bunun daha sadesidir. Üçüncüsü el biçimlidir. Kastamonu'da 5 alt tipinde toplam 22 tane belirlenmiştir. Köken olarak Avrupa'dan ithaldir, Türkiye'de tekrar üretilmişlerdir ve Türkiye genelinde en yaygın tiplerin başındadır. Dördüncüsü “L” şeklinde demir bir çubuktur. 33 örneği vardır. Türkiye'nin geleneksel tiplerindedir. Kabaca armut şeklindeki beşinci tipten 6 tane bulunmuştur. Biçim olarak yine Avrupa kökenli bu tip de Anadolu'da 19-20. yüzyıllarda yaygınlaşmıştır. “U” biçimli, tek örneğini bildiğimiz altıncı ve yedinci döküm örnekler (her ikisi de sökülmüştür) Avrupa'dan ithal görünüyor. Altta ağı yukarı doğru “c” kıvrımı uçlarından birer yarım “c” kıvrımı ile tokmak çivisine bağlanır. 1782 tarihli Birgi Karaoğlu Camii ve Laleli Camii'nde de görülen bu tip de Avrupa kökenlidir. Dokuzuncu tipte, sekizinciden farklı olarak altta bir değil, birbirine biti-



11. tip 12. tip 13. tip 14. tip  
Kapı tokmağı örnekleri. Fotoğraflar: Özlem Ataoğuz Çal



İmamlar Konağı'ndan kapı detayı

şik karşılıklı iki “c” kıvrımı vardır (bu örnek de artık mevcut değildir). Kıvrımlı ve geçmeli bir bitki şeklindeki onuncu tip de Avrupa'dan ithaldir. On birinci tip, dördüncü tipin alt tipi sayılabilir. “L” şeklindeki tokmağın uzun kolu iki kıvrımlıdır. Tunceli, Eğin, Divriği, Tokat, Balkanlar'da görülen yerli tiplerdendir. Bir çelengi andıran kıvrımlı on ikinci ve karşılıklı iki “c” kıvrımı şeklindeki on üçüncü tip ile Kastamonu mezar taşlarında da görülen kenger yaprağı şeklinde tek örneği bulunan on dördüncü tip de Avrupa'dan ithaldir.

Erzincan, Tunceli, Divriği gibi geleneksel tiplerin hâkim olduğu şehirlere göre Kastamonu'da tip olarak Avrupa'dan ithaller yaygındır.

#### b- Kapı Sürgü Aynaları

Avlu kapıları veya evlerin dış kapılarında kullanılmıştır. Kapıların arka yüzündeki sürgüleri harekete geçirmek için kapıların dış yüzündeki kollarının arkasında kapıya çakılan süslerdir. Kalın sacdan kesilirler. İçi delik olabilen sürgü kolu kapandığında sürgü aynasında alt ve üstteki iki parçanın ara-

sına girer ve bu üç parçanın içine sokulan bir parçayla aynı zamanda kapı kilitlenmiş olur. Büyüklüğü ve bezemesiyle kapıda en dikkati çeken parçadır. Ayrıntılarında farklılıklar olmakla beraber genel biçimleri birbirine benzer. Bitkisel, geometrik ve altı köşeli yıldız gibi sembolik motiflerle süslenmiştir. Divriği, Eğin, Tokat, Kastamonu, Safranbolu, Bursa gibi geniş bir coğrafyada yaygındır. Kastamonu İmamlar Evi avlu kapısındaki, üstündeki H. 1226 / M. 1811 tarihi ile bu tip örnekleri tarihlemek bakımından önemlidir.

#### c- Pencere Korkulukları

Kastamonu evlerinde dış kapı üstündeki tepe pencereleri, bodrum ve kat pencerelerinde demir korkuluklar bulunmaktadır. Bunların dış biçimleri ait oldukları pencereye göre değişir. İçte ise uçları iç içe daire şeklinde kıvrımlı “s” şekilleri, yine uçları kıvrımlı kalp, elma, armuda benzer şekillerin karşı karşıya, uç uca veya sırt sırta yerleştirilmeleriyle oluşan düzenlemelere sahiptirler (çizimler için bkz. Eyüpgiller 1999:374-379).

#### 5- SIVA ÜSTÜNE KALEM İŞİ VE YAĞLIBOYA RESİMLER Çatlakoğlu Evi (Çal 1999)

25-8-2008 tarihinde gittiğimizde bu evdeki resimlerin tamamen boyandığını gördük. Tanım eski fotoğrafları itibarıyla yapılmıştır.

Sıva üstüne kalem işi süslemeler, baş odanın doğu ve batı duvarlarındadır ve bütün duvarı kapsamaktadır. Köşelerde sarmal kıvrım dallar alt ve üst kenarlarda düz birer çizgi, yan kenarlarda ise düz bir hat üstündeki kıvrım dallarla birleştirilip dikdörtgen bir alan oluşturulmuştur. Bunun merkezinde sekiz köşeli bir yıldız içine baklava dilimine benzer, ana eksenlerinde uçlarda soğan kubbe gibi çıkıntıları bulunan armaya benzer bir şekil konulmuştur. Bu şeklin merkezinde sekiz taç yapraklı kengere benzer bir çiçek, çapraz köşelerden çıkıntılar yapan koç boynuzuna benzer bir şekilden çıkan yapraklar bulunur.

Yağlıboya ile duvar resimleri aynı evin zemin kat güneybatı odası batı ve doğu duvarlarında, baş odanın kuzey duvarında ve 1. kat kuzeydoğu köşedeki odanın doğu duvarında olmak üzere dört tanedir. Bunların hepsi manzara resimleridir. Hepsinde mutlaka bir su, ağaç ve dağlar yer alır. Ev, yelkenli, insan, koyun gibi unsurlar ikinci plandadır.

Bu örnekler gibi Taşçılar Evi'nin iki odasındaki manzaralar da yine benzerini başka bir yerde görmediğimiz tamamen Batı etkili veya kopyası resimlerdir. Tamamen hayal ürünüdürler. 19. yüzyılda Osmanlı sanatında özellikle cami ve evlerde duvar resimleri yaygınlaşmıştır. Bunların bir kısmı Zileli Emin gibi minyatür geleneğini sürdürmüşlerdir. Bir kısmı ise tamamen Batı resim tekniğinde perspektifli örneklerdir. Topkapı Sarayı III. Selim meşk odası, Cariyeler taşlığı, Soma Hızır Bey Camii (1791), Yozgat Başçavuşoğlu Camii (1800), İzmir Şadırvanaltı Camii (1834), Yozgat Nizamoğlu Konağı (1871) gibi yapılarıdaki manzara resimleri Avrupa etkisinin daha çok görüldüğü örneklerdir (Arık 1988).

#### 6- TAŞ SÜSLEME:

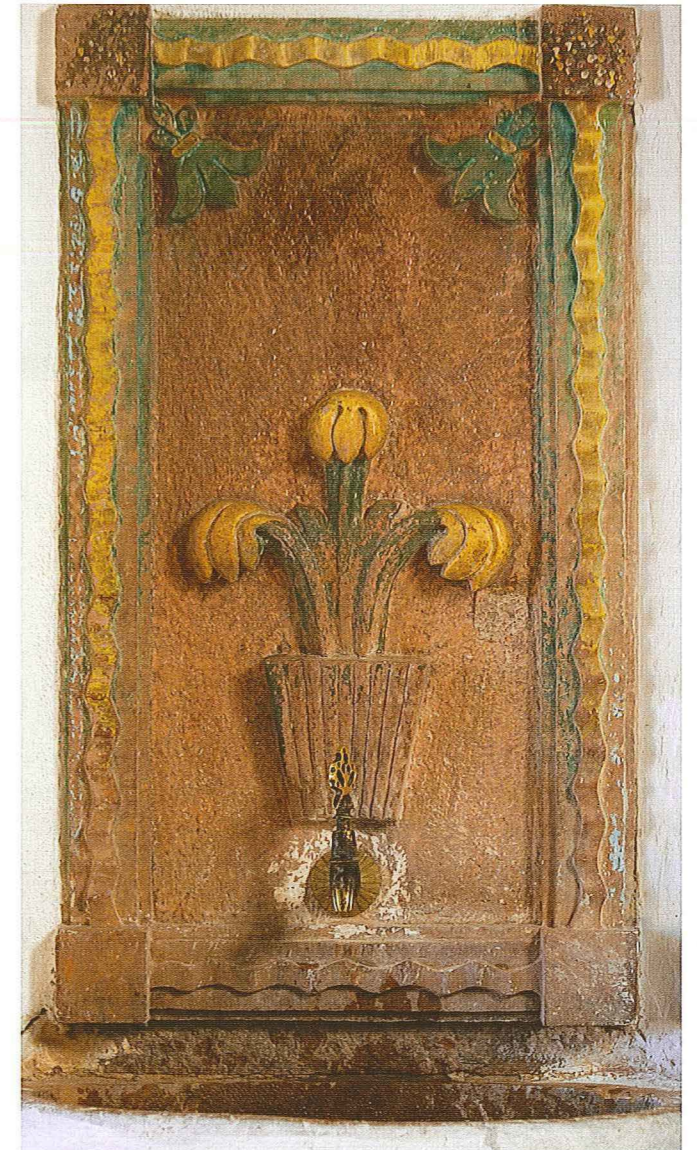
##### a- Koltuk Taşları

**Çil hacılar Evi** (1234 / 1819 tarihli, Ataoğuz 1992:93-119 arası eksik)

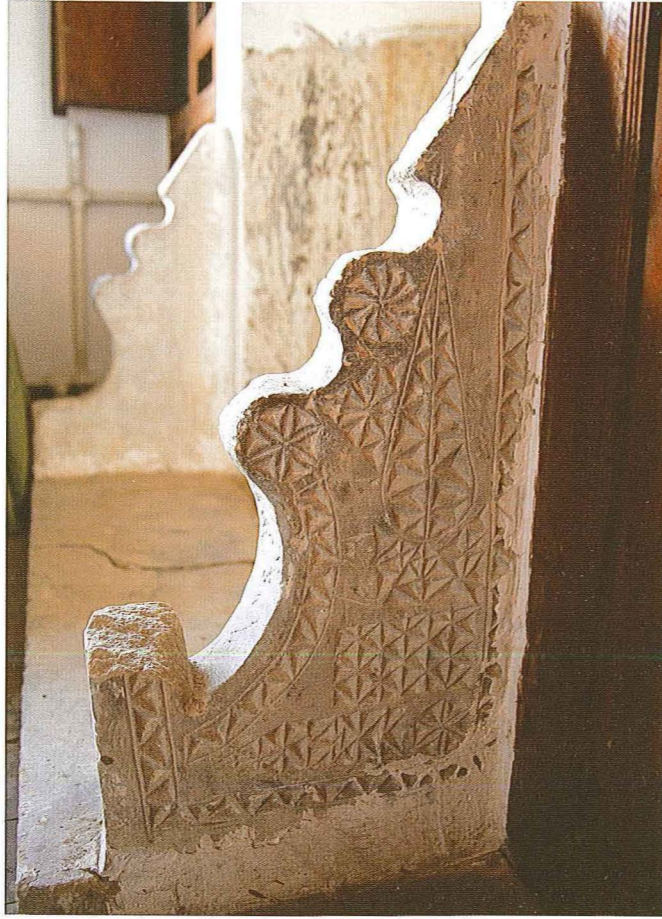
Ocaklıkta ocak açıklığının iki yanına, ocaktan yanlara kıvılcım sıçramasını önlemek amacıyla konulan taşlara koltuk taşları denilir. Kabaca bir üçgen şeklinde olup döşemeye oturan ve duvara gelen yüzleri düz, üçüncü kenarı değişik şekillerde kavilidir. Bunların her iki yüzü bezemelidir. Prizmatik üçgenler, daire içinde çarkifelekler, daire içinde papatyaya benzer sekiz taç yapraklı çiçeğe benzer geometrik düzenleme yapılmıştır.

#### Saatçiler Evi

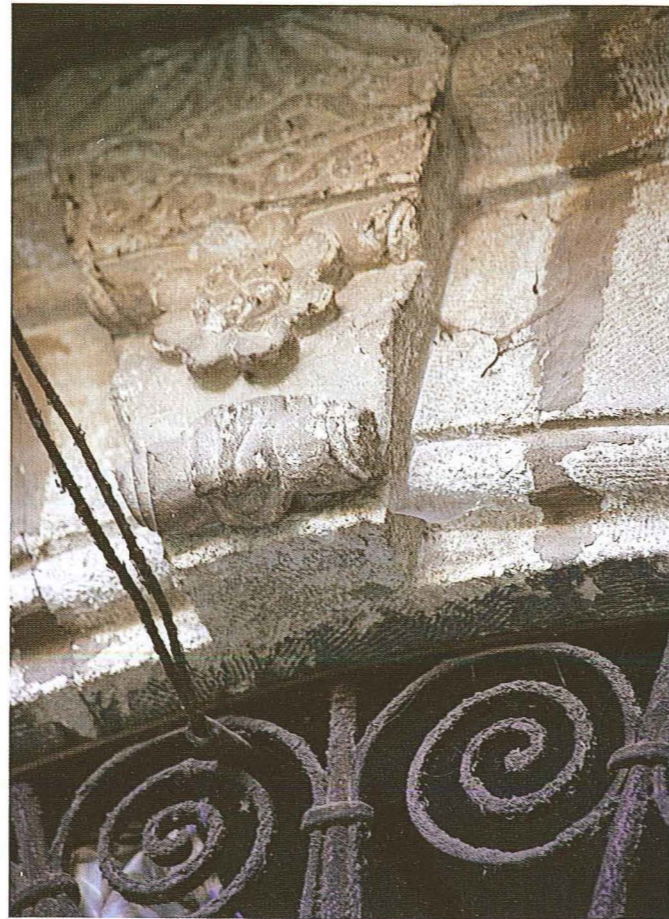
Baş oda ile ocaklı odada ikişer koltuk taşı vardır. Ocaklığın iki yanındaki koltuk taşları geleneksel üsluptadır. Alttan yatay ve devamı olarak duvar tarafındaki düşey kuşağın içi yan yana çapraz çizgiler şeklinde süslenmiştir. Bu kuşakla sınırlanan alan içinde alttaki dairenin merkezinde çarkifelek, dış kuşağında yan yana prizmatik üçgenler bulunur. Bu daireye üstten bitişik üçgenin içi yine aynı üçgenlerle doldurulmuştur. Bu üçgenin sivri ucu üstünden de içi “v” şeklinde üst üste çizgilerle doldurulmuş bir selvi yükselir. Koltuk taşının kıvrımlı kenarında yan yüzlerdeki iki küçük dairenin içinde bir çarkifelek ve altı taç yapraklı papatyaya benzer bir şekil görülür.



Ballık Konağı'ndan çeşme



Hacı Tahir Efendi Konağı'ndan süsleme detayı



Sarı Konak'tan dış cephe süsleme detayı



Liva Paşa Konağı avlu kapısı

Benzer bir örnek 1839-1841 tarihli Safranbolu Kavsalar Evi'nde vardır (Günay 1989:195. fotoğraf).

### b- Kapılarda

Liva Paşa Konağı avlu kapısının kemerinde kabartma olarak, kemer üzengi noktalarından itibaren birer arslan, ikisinin arasına ise bir masal yaratığı işlenmiştir. Arslan, Orta Asya'dan beri Türk sanatında yaygın kullanılan ve Anadolu'ya aktarılan figürlerden biridir. Ankara Hacı Hasan Camii kapı ahşap kanatlarındaki karşılıklı iki arslan (Öney 1976: 114) düzenleme bakımından örneklerimize benzer. Geç Osmanlı sanatında ise Milas Bahattin Ağa Konağı'ndaki gibi (Arık 1975) daha çok sıva üstüne kalem işi tekniğindeki arslan figürleri Batı etkili üsluptadır.

Liva Paşa Konağı ve Sarı Konak kapıları kemer kilit taşlarında kabartma olarak ayrıca kenger yaprağına benzer bitkisel süsleme yapılmıştır. Mehran Köyü Balabanlar Konağı kapı sövelerinde ise kabartma asma dal-yaprakları ile üzüm salkımları görülür.

### Kaynakça

- AKOK, MAHMUT (1951), Ankara'nın Eski Evleri, Ankara.  
 ARIK, RÜÇHAN (1988), Batılılaşma Dönemi Anadolu Tasvir Sanatı, Ankara.  
 ARIK, RÜÇHAN (1975), "Resimli Türk Evlerinden İki Örnek", Sanat Dünyamız, 4. Sayı, İstanbul, 13-19.  
 ARSEVEN, C. BSAT (1984), Türk Sanatı, İstanbul.  
 ATAÖĞÜZ, ÖZLEM (1992), XIX. ve XX. Yüzyıl Kastamonu Evleri Süslemelerinden Bazı Örnekler, Gazi Ün. Sos. Bil. Ens. Yayınlanmamış Yüksek Lisans Tezi, Ankara.  
 BERK, CELİLE (1951), Konya Evleri, İstanbul.  
 BOZER, RÜSTEM (1988), Kula Evleri, Ankara.  
 ÇAKIROĞLU, NECİBE (1952), Kayseri Evleri, İstanbul.  
 ÇAL, HALİT (1987), "Tokat Evleri", Türk Tarihinde ve Kültüründe Tokat Sempozyumu, 2-6 Temmuz 1986, Ankara, 365-418. s.  
 ÇAL, HALİT (1988), Tokat Evleri, 1988.  
 ÇAL, HALİT (1997), "Kastamonu Kasabaköy Kapıcıoğlu Evi", Gazi Üniversitesi Fen Edebiyat Fakültesi Sosyal Bilimler Dergisi, 1. C. 2., Sayı, Ankara, 211-236.  
 ÇAL, HALİT (2007), "Erzincan Çayırılı Eşmepınar Köyü Mezar-Mezar Taşları", Prof. Dr. Haşim Karpuz'a Armağan, Sanat Tarihi Araştırmaları, Konya, 125-154.  
 ÇAL, ÖZLEM ATAÖĞÜZ (1999), "Kastamonu'da Çatlaklı Evi", Vakıf ve Kültür, 1. C., 4. S. Ankara, 52-54.  
 ÇAL, ÖZLEM ATAÖĞÜZ (2003), "Beypazarı'nın Geleneksel Evlerinde Kapılar", Selçuk Üniversitesi Sosyal Bilimler Enstitüsü Dergisi, 9. Sayı, Konya, 65-94.

- ÇAL, ÖZLEM ATAÖĞÜZ (2004), "Kastamonu Şehri Kapı Halkaları ve Kapı Toknakları", Gazi Üniversitesi Kastamonu Eğitim Dergisi, 12. C., 2. S., Kastamonu, 485-504.  
 ÇERKEZ, MURAT (2005), Merzifon'da Türk Devri Mimari Eserleri, AÜ Sosyal Bilimler Enstitüsü, Sanat Tarihi Ana Bilim Dalı, Yayınlanmamış Doktora Tezi, 1-2. C. Ankara, 2005.  
 ÇETİNDÖR, BÜLENT (1984), "Emirgan'da Mimar Refik Bey'in Evi", İlgü, 39. Sayı, 31-33.  
 ELDEM, SEDAT HAKKI (1976), Türk Mimari Eserleri, İstanbul.  
 ELDEM, SEDAT HAKKI (1984), Türk Evi Osmanlı Dönemi, 1. C., İstanbul.  
 ELDEM, SEDAT HAKKI (1987), Türk Evi Osmanlı Dönemi, 3. C., İstanbul.  
 ERKEN, SABİH (1971), "Burdur'da Eski Bir Ev", Önasya, 7. C., 74. S., Ankara, 20-22.  
 EYÜPGİLLER, KUTGÜN (1999), Bir Kent Tarihi Kastamonu, İstanbul.  
 GÜNAY, REHA (1989), Geleneksel Safranbolu Evleri ve Oluşumu, Ankara.  
 KAYA, DURMUŞ (1997), "Isparta Evi", 8. Kurtarma Kazıları Semineri, Ankara, 357-362.  
 KÖMÜRÇÜOĞLU, EYÜP (1950), Ankara Evleri, İstanbul.  
 MUTLU, ASIM (1975), "Türk Evi", Sanat Dünyamız, 1. Yıl, 3. Sayı, İst., 3-12.  
 NEMLİOĞLU, CANDAN (1987), "Amasya'da Gümüş Nahiyesi Ve Darphane Camisi", Türkiyemiz, 53. Sayı, 23-28.  
 OĞUZ, BEHİYE (1992), XVII, XVIII, XIX. Yüzyıl Ankara Evleri Tavan Süslemelerinden Bazı Örnekler, GÜ Sosyal Bilimler Enstitüsü, Yayınlanmamış Yüksek Lisans Tezi, Ankara.

- ONUR, HALİL (1979), "Daday'da Eski Bir Türk Evi", Türkiyemiz, 29. Sayı, 11-13.  
 ÖNEY, GÖNÜL (1976), Anadolu Selçuklu Mimarisinde Süsleme ve El Sanatları.  
 ÖZÜDOĞRU, ŞERİFE (1989), Karaman'da Türk Mimari Eserleri Süslemeleri, Mimar Sinan Ün. Sos. Bil. Ens. Sanat Tarihi Ana Bilim Dalı, Yayınlanmamış Yüksek Lisans Tezi, İstanbul.  
 RENDA, GÜNSEL. (1974), "Datça'da Eski Bir Türk Evi", Sanat Dünyamız, 2. S., İst. 22-28.  
 RIFAT OSMAN (1999), Edirne Evkaf-ı İslamiyye Tarihi Camiler ve Mescitler, Ankara.  
 SAKAOĞLU, NECDET (1992), Divriği Ev Mimarisi, İstanbul.  
 SÜSLÜ, ÖZDEN (1986), "Bitlis'te Bezemeli Bir Evin İncelenmesi", TAÇ, 1. C., 1. S., İstanbul, 37-40.  
 ÜNAL, MEDİHA (1992), Geleneksel Ayaş Evleri, GÜ Fen Bilimleri Enstitüsü, Yayınlanmamış Yüksek Lisans Tezi, Ankara.  
 TAN, NAİL (1979), "Kastamonu'nun Eski Evleri", Sanat Dünyamız, 15. Sayı, İstanbul, 23-26.  
 YARAR, SİBEL (2001), Geleneksel Akseki Evlerinde Tavan Süslemeleri, GÜ Sos. Bil. Ens., Yayınlanmamış Yüksek Lisans Tezi, Ankara.